



AUTORESPONDER UNLIMITED 2.0

Manuel d'utilisation



IMPORTANT : A LIRE AVANT TOUT

Pour pouvoir fonctionner, votre hébergement linux doit disposer d'un répertoire cgi-bin existant et être compatible avec les scripts cgi. Le script autoresponder unlimited 2.0 ne doit pas nécessairement être installé sur le même hébergement que votre site web, vous pouvez l'installer sur un autre hébergement.

Attention, Jarrett Research & Development LLC n'est pas le concepteur de ce script, il est développé par : The 29th Floor Enterprises Inc. Nous n'assurons dès lors pas de service technique. Notre rôle se limite en la traduction du manuel d'utilisation et d'installation, pour votre facilité. Cette traduction est déposée en copyright. Si vous revendez ou offrez ce script, vous avez notre autorisation pour transmettre ce manuel à la condition de ne rien modifier aux textes, logos et copyright, sous peine de poursuites judiciaires dans tous pays. Merci de respecter notre travail et les droits d'auteur.



Installation de la page d'activation :

Vous pourriez vous étonner que nous mettions cette étape en premier lieu avant même la configuration de votre autorépondeur. De nombreux utilisateurs se plaignent que seul le premier message est envoyé aux abonnés, les messages suivants restent bloqués. La raison est simple, ils oublient cette étape primordiale au bon fonctionnement de l'autorépondeur. **La page d'activation !**

Cette page permettra à votre script autorépondeur d'activer jour après jour les messages préprogrammés dans vos comptes autorépondeurs. La première chose que vous devez faire est de déterminer qu'elle page de votre site web sera la page d'activation. La page d'activation est celle qui « activera » vos courriers préprogrammés. De part notre expérience, nous vous conseillons de choisir comme page d'activation la page d'accueil de votre site web. Cette page devra être visualisée minimum une fois par jour.

Dès que vous avez choisi votre page, ouvrez-la via votre éditeur de site (FrontPage, Dreamweaver etc) ou dans votre bloc-notes et insérez n'importe où entre les balises <body> et </body> le tag image (invisible) :

```
<img src=http://www.votredomaine.com/cgi-bin/autoresponder/activate.cgi  
width=1 height=1 border=0>
```

Remplacez votredomaine par votre nom de domaine.

Installation du script Autorépondeur

Pour commencer, dézippez le fichier **autoresponder.zip**

Faites bien attention à enregistrer les fichiers dans le répertoire de votre choix afin de les retrouver directement. Vous devez visualiser les fichiers :

- activate.cgi
- ar.cgi
- config.cgi
- lite.pm

Vous devez uniquement modifier comme suit le fichier config.cgi

Ouvrez le fichier config.cgi à l'aide du bloc-notes puis changez les variables comme suit :

```
# Remplacez www.votredomaine.com par votre nom de domaine.  
$scriptpath="http://www.votredomaine.com/cgi-bin/autoresponder/ar.cgi";
```

➔ Indiquez à la place de votredomaine.com votre nom de domaine.



\$htmlpath="http://www.votredomaine.com/html";

➔ Indiquez à la place de votredomaine.com votre nom de domaine.

\$imgpath="http://www.votredomaine.com.com/html/img";

➔ Indiquez à la place de votredomaine.com votre nom de domaine.

Indiquez ici le nom du programme email.

\$mailprog="/usr/sbin/sendmail";

➔ Normalement il ne faut rien modifier, il s'agit du programme de votre hébergeur qui permet d'envoyer les emails via votre autoresponder. Cependant, avec certains hébergeurs il faut modifier ce paramètre. Si, après avoir configuré entièrement votre autorépondeur il ne fonctionne pas, contactez votre hébergeur pour savoir quel nom indiquer en lieu et place de sendmail.

Indiquez votre adresse email. **Assurez-vous** de laisser la barre \ devant le @

Par exemple: admin\@mondomaine.com.com

\$fromaddr="admin\@mondomaine.com";

➔ Indiquez l'adresse email à laquelle vous souhaitez recevoir vos rapports d'envoi de messages. ATTENTION, veillez bien à LAISSER LA BARRE OBLIQUE \ devant le @ !!!

Indiquez un nom de fichier qui récoltera les emails de vos visiteurs.

Remplacez collect par le nom de votre choix en laissant le .txt.

\$mbase = "collect.txt";

➔ Remplacez collect.txt par sécurité par un autre mot, c'est le fichier qui récoltera les emails de vos visiteurs.

Par défaut, si votre visiteur n'a pas de nom associé, un mot s'inscrit.

Par défaut, nous avons indiqué le mot Ami.

\$emptyuname="Ami";

➔ Remplacez le mot Ami par bienvenue ou autre mot que vous souhaitez voir. Ce mot s'insère à la place du prénom s'il n'a pas été indiqué (c'est le cas si vous importez des emails dans votre script autoresponder sans y indiquer le prénom de la personne.

#Entrez un mot de passe pour l'espace admin (8 caractères maximum).

\$password="xxxxxxx";

-> Indiquez le mot de passe que vous souhaitez utiliser pour accéder à votre panneau de configuration de l'autoresponder. Maximum 8 caractères.

**Vous pouvez maintenant enregistrer votre fichier et le fermer.
(vérifiez bien qu'il s'enregistre sous l'extension .cgi et non .txt)**

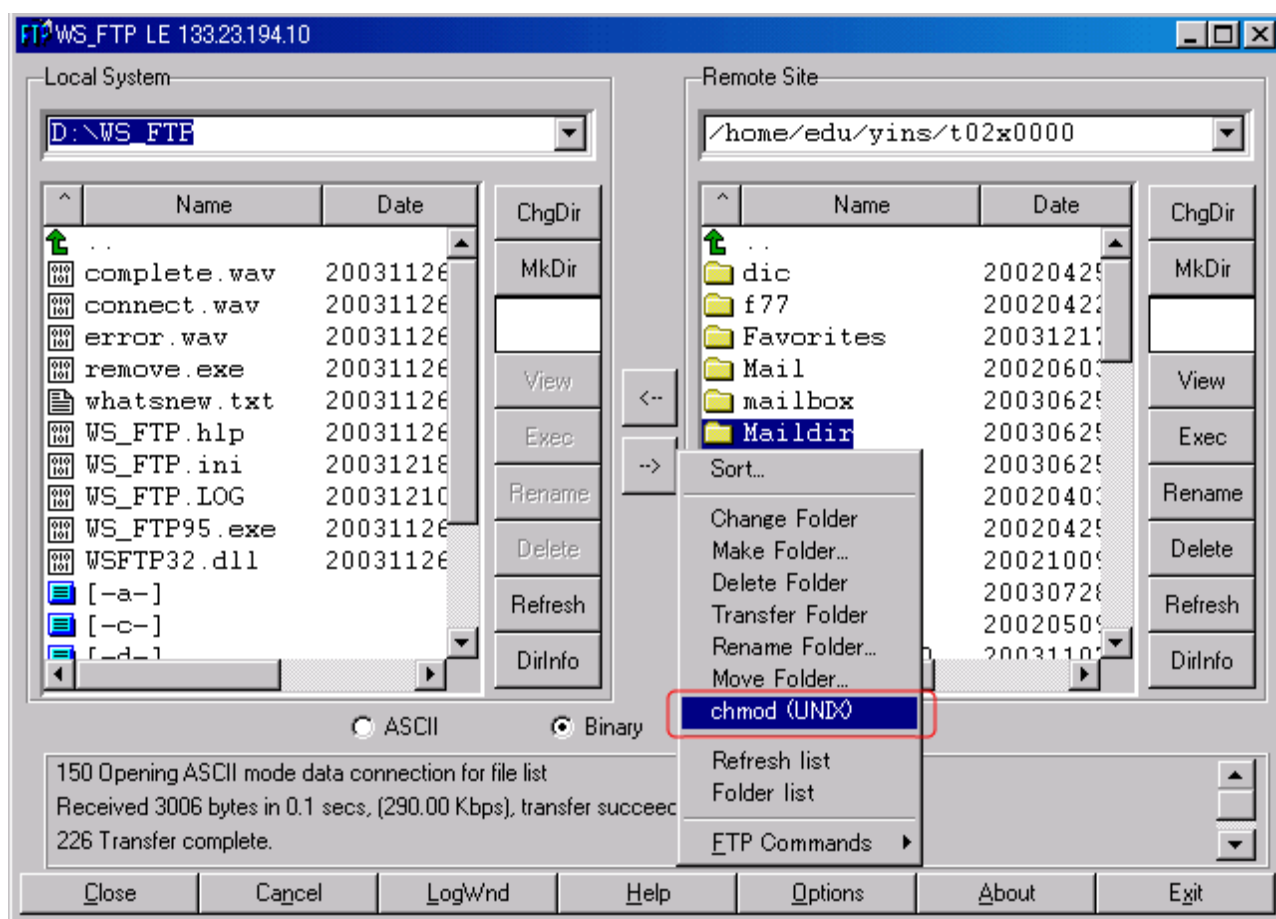


Entrez dans votre logiciel **ftp**. Ouvrez le compte de votre hébergement et entrez dans le répertoire **cgi-bin**. Créez le répertoire **autoresponder**.

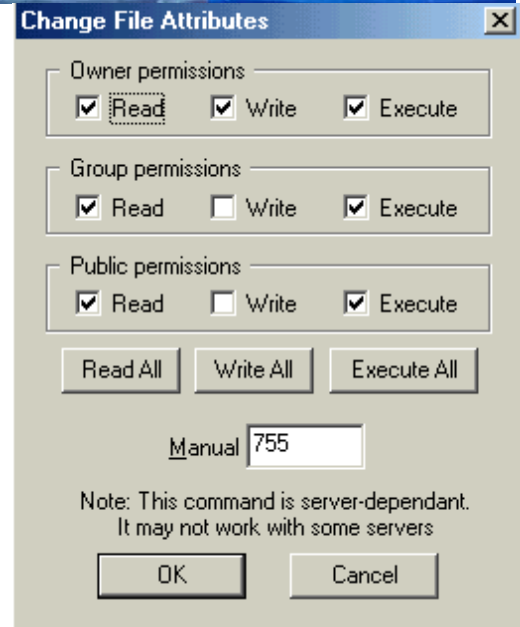
Une fois créé, mettez lui le **chmod 755**. Dans de rares cas, il faut mettre le chmod 777.

Explication :

Dans votre logiciel **ftp** (ici par exemple *WS-FTP* en version anglophone gratuite), sélectionnez le répertoire "**autoresponder**" (ici appelé *Maildir*), cliquez dessus avec le bouton droit de votre souris puis cliquez avec le bouton gauche de votre souris sur **chmod (UNIX)**.

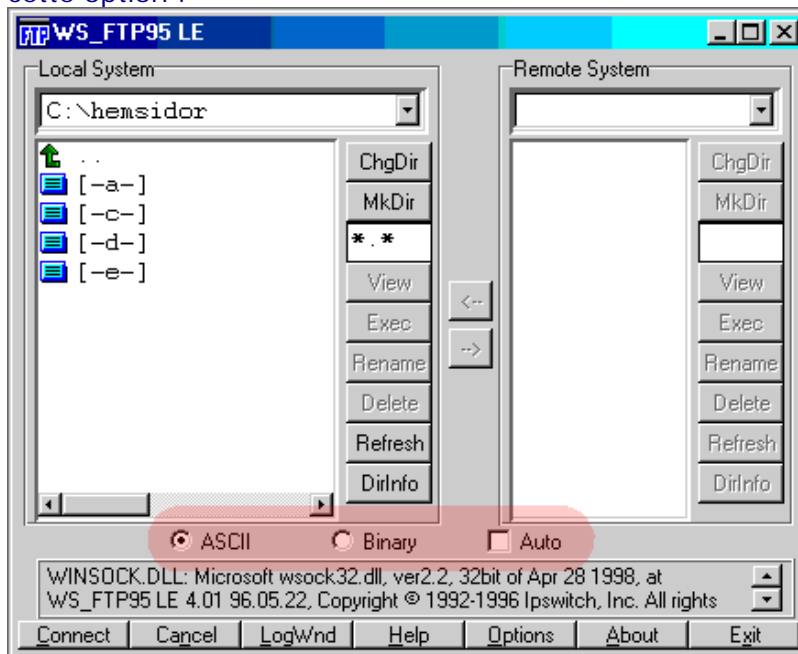


Ensuite, comme dans les images suivantes, attribuez-lui la permission **chmod 755** :



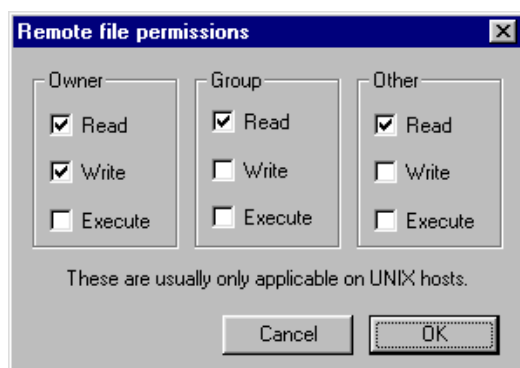
Pour terminer, cliquez sur OK.

Entrez maintenant dans le répertoire "**autoresponder**" et cliquez dans votre logiciel **ftp** dans la case "**ASCII**". Par défaut, le logiciel transfère en "**binary**", il est impératif de modifier cette option :





<p>Transférez tous les fichiers :</p> <ul style="list-style-type: none"> - ar.cgi - activate.cgi - config.cgi - lite.pm <p>Ne transférez pas les fichiers pdf et zip !</p>	<p>Sur les fichiers :</p> <ul style="list-style-type: none"> - ar.cgi - activate.cgi - config.cgi <p>Mettez une permission 755 (mêmes procédures que pour le répertoire "autoresponder")</p> <p>Sur le fichier :</p> <ul style="list-style-type: none"> - lite.pm <p>Mettez une permission 644 (voir ci-dessous)</p>
---	---



Pour terminer, sortez du répertoire cgi-bin et dans votre répertoire principal transférez en **mode BINARY** le dossier «html» et le dossier «img» avec ses fichiers.

Vous pouvez maintenant fermer votre logiciel ftp.



Pour accéder au panneau de configuration de votre autoresponder, rendez-vous à l'adresse :

<http://www.votredomaine.com/html/admin.html> (remplacez votredomaine.com par votre nom de domaine).



Mot de passe:

LOGIN

Insérez le mot de passe que vous avez choisi dans le fichier config.cgi.



Créez votre premier compte autorépondeur :

Choisissez un nom pour votre nouveau compte (3-8 lettres ou chiffres)

Insérez un nom composé de chiffres et/ou de lettres non accentuées de 3 à 8 caractères. Ce nom sera connu de vos visiteurs étant l'identité de votre compte autorépondeur. Effectuez éventuellement un test en inscrivant : test - Cliquez ensuite sur "Add Account"

Le nom du compte créé s'affichera à gauche, au dessus.

Cliquez sur le nom «test», vous apercevrez une nouvelle fenêtre :

Autoresponder Unlimited 2. Admin Settings

Autoresponder: test

Active prospects: 0

test

Select a nickname for your new account (3-8 letters and digits)

Select the account(s) ou want to remove and click this button:

Autoresponder Settings	
'From' name: Tess Rupprecht	Add unsubscribe link: <input checked="" type="checkbox"/>
'From' email: tess@yahoo.com	Send report to admin: <input checked="" type="checkbox"/>
Redirect after registration to: http://yourdomain.com/thanks.html	
<input type="button" value="Save Settings"/>	<input type="button" value="Generate HTML Code"/>

'De' nom : Indiquez le nom que vos visiteurs verront en recevant vos messages

'De' email : Indiquez l'adresse email à laquelle vos visiteurs pourront vous répondre

Insérer lien désabonnement : En cochant cette case, un lien de dés abonnement sera automatiquement inséré sous vos messages (fortement recommandé).

Envoyer rapport à l'admin : En cochant cette case, vous recevrez un rapport de vos abonnements par email à l'adresse mentionnée dans le fichier config.cgi.

URL redirection après inscription : Après s'être enregistré sur votre site, votre visiteur sera redirigé vers l'adresse que vous indiquerez dans cette case.

Save Settings : Sauvegardez ces informations en cliquant ici.

Generate HTML Code : Sera utilisé ultérieurement.



Edit Messages

Vous n'avez pas encore de message programmé.

Add New Message

Save Intervals

Add New Message : Il vous faut maintenant créer vos messages de votre compte autoresponder. Cliquez sur ce bouton et vous arriverez sur la fenêtre :

Autoresponder: test

Edit Message 1

Sujet:

Insérez votre sujet ici

Body:

Insérez votre message ici

Fichier attache :

Attacher le fichier :

Save Message

Delete Message

Dans la partie «**sujet**», insérez le sujet de votre message (comme dans un email).
Dans la partie «**body**», insérez votre message à l'attention de vos visiteurs. Il s'agit du premier message de bienvenue (format txt).
Si vous souhaitez attacher un document, cliquez sur «**Parcourir**» à côté de **File to attach** et choisissez votre document (max. 2 Mb). Cette fonction pose parfois des problèmes.

Vous pouvez personnaliser vos messages en insérant des tags.
Dans la page suivante, nous vous expliquerons comment personnaliser vos tags.
Sinon, cliquez sur «**Save Message**» pour sauvegarder votre message.

Pour supprimer un message, cliquez sur « **Delete Message** ».



PERSONNALISEZ VOS MESSAGES

Vous pouvez ajouter jusqu'à 4 tags préprogrammés pour personnaliser vos messages :

- **[FIRSTNAME]** Utilisez ce tag pour indiquer le prénom de votre abonné (exemple 'bonjour [FIRSTNAME]' il sera indiqué 'Bonjour Laurent', si le prénom de votre abonné est Laurent).
- **[FULLNAME]** Utilisez ce tag pour indiquer le nom de votre abonné (exemple 'Mr. [FULLNAME]', il sera indiqué 'Mr. Laurent Dupont', si le nom de votre abonné est Laurent Dupont).
- **[EMAIL]** Utilisez ce tag pour indiquer l'adresse email de votre abonné (exemple 'votre adresse email est laurent@email.com' si l'adresse email de votre abonné est laurent@email.com)
- **[DATE]** Indique la date courante au format jj/mm/aa.

Par exemple, pour indiquer Bonjour (prénom), votre email est (email) et nous sommes le (date), il vous suffit d'indiquer :

-> Bonjour [FIRSTNAME], votre email est [EMAIL] et nous sommes le [DATE].

Dans notre exemple le résultat sera : Bonjour Laurent, votre email est laurent@email.com et nous sommes le *date du jour*.

Vous pouvez déterminer à quelle intervalle vos messages seront envoyés. Le premier message est toujours envoyé après inscription. Les messages suivants sont envoyés X jours après l'inscription.

Exemple, le message 1 est envoyé dès l'inscription.

Le message 2 est envoyé le lendemain, le message 3 est envoyé 5 jours après l'inscription, le message 4 est envoyé 15 jours après l'inscription :

[Message 1](#) envoyé après jours

[Message 2](#) envoyé après jours

[Message 3](#) envoyé après jours

[Message 4](#) envoyé après jours

Cliquez sur [Save Intervals](#) pour confirmer



Comment importer manuellement des emails ?

Très simplement :

Abonnés

Voulez-vous ajouter de nouveaux contacts à votre liste 'abonnés actifs' ?

Insérez juste les noms et emails selon le format

Laurent Dupont|laurent@email.com

ou:

laurent@email.com

(une adresse par ligne)

Les nouveaux abonnés recevront comme premier message le **numéro**

Cliquez ensuite sur « Import Prospects » :

Import Prospects

Pour exporter les emails de vos visiteurs, cliquez sur « Export Prospects », une nouvelle fenêtre s'ouvrira, il vous suffira de faire un copier/coller :

Export Prospects

IMPORTANT :

Lorsque vos visiteurs auront reçu tous vos messages préprogrammés, ils disparaîtront de ce compte. Pas d'inquiétude, vous pourrez les retrouver simplement en consultant le fichier txt que vous avez choisi à la place de collect.txt dans config.cgi, ce via votre logiciel ftp.



RAPPORT A L'ADMIN

Si vous avez coché la case « Envoyer rapport à l'admin: », vous recevrez lors de chaque inscription un message du type :

Autoresponder: test
Nom: Laurent
E-mail: laurent@email.com
Date: 22 Jun 2005 at 19:41:6
IP address:

Supprimer cet abonné: <http://www.votredomaine.com/cgi-bin/autoresponder/ar.cgi?mode=r&a=test&e=laurent@email.com>

Vous pouvez si vous le souhaitez supprimer cet abonné en cliquant sur ce lien qui se trouve dans le message ou via le panneau de configuration.

Par ailleurs, vous recevrez quotidiennement par email un rapport détaillé reprenant l'ensemble de vos abonnés actifs, compte par compte. Vous pourrez ainsi connaître en tout temps l'état de vos comptes autorépondeurs.

Insérez le formulaire d'inscription sur votre site :

L'autorépondeur génère automatiquement le formulaire d'inscription à vos comptes autorépondeurs. En cliquant sur **Generate HTML Code**, vous arrivez sur une nouvelle page comme suit :

Autoresponder: test

Copiez-collez ce code dans votre page web à l'endroit souhaité :

```
<form method="POST"
action="http://www.mondomaine.com/cgi-
bin/autoresponder/ar.cgi"><input type="hidden" name="mode"
value="register"><input type="hidden" name="ar" value=test>
<div align="center"><center><table border="1"
```

Le formulaire sera comme suit:

Nom:	<input type="text"/>
Email:	<input type="text"/>
<input type="button" value="Envoyer"/>	



SUPPRIMER UN COMPTE AUTOREPONDEUR

Vous pouvez créer autant de compte que souhaité. Pour supprimer un ou plusieurs comptes autorépondeur, procédez comme suit :

Sélectionnez le(s) comptes
que vous souhaitez supprimer
et cliquez sur le bouton:

Delete Account (s)

Attention: tous les fichiers seront perdus

LOGOUT

Pour quitter votre compte autorépondeur, il vous suffit de cliquer sur le bouton

Logout

situé en bas à gauche de la fenêtre du panneau de configuration de votre autorépondeur.

Conclusion :

En suivant les indications reprises dans ce manuel, vous pourrez utiliser l'autorépondeur sur vos sites et vous créer de nombreux nouveaux abonnés.

Nous vous rappelons que le SPAM est interdit par les lois internationales. Ce procédé de promotion nuit à la bonne réputation d'Internet et ne fait pas bonne publicité à ceux qui l'utilisent. Nous vous conseillons de cocher la case « insérer lien désabonnement », dans certains pays (France par exemple) ce lien est obligatoire.

Cette traduction est déposée en copyright. Si vous revendez ou offrez ce script, vous avez notre autorisation pour transmettre ce manuel à la condition de ne rien modifier aux textes, logos et copyright, sous peine de poursuites judiciaires dans tous pays. Il en va de même pour les fichiers cgi et pm. Merci de respecter notre travail et les droits d'auteur.

Nous vous souhaitons une agréable utilisation.

Jarrett R&D

<http://www.senrichir.net>

PS : Pour la commercialisation de tout produit téléchargeable, nous vous conseillons d'utiliser la plateforme de AlloPass que vous trouverez sur ce lien :

<http://allopas.jarrett-rd.com>



<http://www.copyrightdepot.com/rep59/00037264.htm>

Copyright 2002 – 2003 The 29th Floor Enterprises Inc. All rights reserved

Copyright 2005 Jarrett Research & Development LLC pour la version française <http://www.senrichir.net>